

## 19. yüzyılda Kastamonu Eyaleti'nde hükümet daireleri

Mine TOPÇUBAŞI\*, K. Kutgün EYÜPGİLLER

İTÜ Fen Bilimleri Enstitüsü, Restorasyon Programı, 34469, Ayazağa, İstanbul

### Özet

19. yüzyıl, Osmanlı Devleti'nde yönetim sisteminin değişerek 17. yüzyılda başlayan Batılılaşma etkilerinin, İstanbul ve taşrada yeni yapı tipleri ile birlikte uygulanmaya başlandığı bir dönemdir. Kastamonu Eyaleti, 1844 yılında idari sistem değişikliği sonucunda Anadolu Eyaleti'nden ayrılarak, yeni bir yönetim alanı olmuştur. Kastamonu Eyaleti, Kastamonu, Bolu, Sinop, Kengiri (Çankırı) sancaklarından oluşmaktadır. Bu çalışmada amaç, Osmanlı Devleti'nin son dönem modernleşme çabalarının mimarideki yansımaları olan ve devletin yeniden yapılanmasının fiziksel öğeleri olan bu yapıların mimari özelliklerinin araştırılması ve günümüzdeki durumlarının tespitidir. Yeni bir yönetim sisteminin uygulanacağı kamusal mekânlar olarak ortaya çıkan bu yapılarda, geleneksel Osmanlı mimarisinden farklı plan ve cephe düzenleri uygulanmıştır. 19. yüzyılda Kastamonu Eyaleti sınırları dahilindeki sancak ve kaza merkezlerinde inşa edilen hükümet dairelerinden günümüze kalanlar bu çalışmanın konusunu oluşturmaktadır. Araştırma literatür taraması ve alan çalışması olarak iki temel süreç biçiminde tasarlanmış olup, bu yöntem doğrultusunda, yerleşim merkezlerine ait her türlü yazılı dökümana başvurulmuş, Kastamonu Vilayet Salnameleri taranmış ve arşiv çalışmaları gerçekleştirilmiştir. Yayın incelemelerinin ardından bu araştırmalarda elde edilen sonuçlara dayanarak, alan çalışması gerçekleştirilmiş, yapılar yerlerinde tespit edilmiştir. Alan sınırları dahilinde günümüzde 11 hükümet dairesi tespit edilmiştir. Bunlardan dördü, sancak merkezlerinde, diğerleri ise kaza merkezlerinde inşa edilmişlerdir. Bu araştırmayla, 19. yüzyılda inşa edilen hükümet dairelerinin günümüze ulaşan örneklerinin, gelecek kuşaklara aktarılması gereken tarihi öneme sahip olduklarını ortaya koymuştur.

**Anahtar Kelimeler:** Hükümet dairesi, 19.yüzyıl, Kastamonu Eyaleti.

\*Yazışmaların yapılacağı yazar: Mine TOPÇUBAŞI. minetopcubasi@hotmail.com; Tel: (212) 293 13 00 dahili: 2304. Bu makale, birinci yazar tarafından İTÜ Fen Bilimleri Enstitüsü, Restorasyon Programı'nda tamamlanmış olan "19. yüzyılda Kastamonu Eyaleti'nde kamu yapıları ve yeniden kullanım sorunları" adlı doktora tezinden hazırlanmıştır. Makale metni 10.06.2009 tarihinde dergiye ulaşmış, 04.08.2009 tarihinde basım kararı alınmıştır. Makale ile ilgili tartışmalar 28.02.2011 tarihine kadar dergiye gönderilmelidir.

## Governmental buildings of 19<sup>th</sup> century Kastamonu Province

### Extended abstract

Western impact on the Ottoman Empire was transformed to western influence through out the 18<sup>th</sup> century and in the 19<sup>th</sup> century this influence has spread to different areas of Ottoman bureaucracy leading to the constitutional changes and formation of ministries. Westernization of the government and institutional changes such as the constitution of municipalities, led to the formation of new governmental buildings. Especially the reforms of Tanzimat period and the constitution of states had great impact on the public. The new institutional system and the changes in the government led to a different partition of land of the Empire. Kastamonu, which was a part of Anatolia Province till then, was transformed into a province (eyalet) in 1844. The new province consisted of a region of four sub-provinces (sancak); Kastamonu, Sinop, Bolu and Kengırı (Çankırı). These sub-provinces were further divided into towns (kaza) and villages (nahiye). This categorization of the settlements was kept until the formation of Turkish Republic which transformed sub-provinces into cities.

This research aims to explore the historical governmental buildings within the borders of 19<sup>th</sup> century Kastamonu Province, comparing the differences and the similarities of the edifices. The defined area of 19<sup>th</sup> century Kastamonu Province, today consists of 8 cities. To explore the existence of governmental buildings in the settlements, literature and archive researches were made. Yearbooks of 19<sup>th</sup> century Kastamonu Province (Kastamonu Vilayet Salnamesi) have been an important source of information related to the topic. Through this research, a building list has been created and a field study has been performed in the sub-provinces and towns of the period, in order to determine the present day situation and the architecture of the historical buildings.

The conclusion of the fieldwork is that out of 24 known to exist, 12 historic governmental buildings are remaining in the region today. The outcomes of the study can be summarized as follows:

-The government buildings in sub-provinces(sancak) (Kastamonu, Bolu, Sinop, Çankırı) and the ones constructed in towns (kaza); (Kastamonu Araç, Cide, Daday, Taşköprü, Bolu Göynük, Çankırı Ilgaz, Karabük Safranbolu, Bartın Amasra) have both similarities and differences regardless of the settlements.

-19<sup>th</sup> century government buildings are two or three storeyed buildings with basements. Most of the governmental buildings are masonry with a few exceptional timber framed ones (Kastamonu Daday and Çankırı). All of them are symmetrical and the plan scheme is mostly rectangular. Plans of the buildings consist of rooms which open to a corridor in the middle. The staircase is usually in the opposite side of the corridor to the entrance, with service areas on the sides. The main colonnaded entrances of the buildings are in the middle of the facades, emphasized with projections on the upper floor. The doors and windows have great heights in accordance with the heights of the ceilings. Windows and doors are mostly pointed or flat arched. Hipped roofs are common in some examples with parapet walls. The common features of architecture of masonry edifices are stone pilasters and casings. Band courses and cornices are present in all of the buildings.

-The most important difference between the sub-province and town government buildings is the size of the artifacts. The sub-province buildings are bigger and have more rooms, they also have more storeys than the others.

-Most of the non-existing buildings' plots are used for the construction of new governmental buildings of 20<sup>th</sup> century.

-The similarities in the government buildings of the province brings the possibility of type-projects implementation. There are not enough evidence to prove it but the architectural system of the period, city architects and the centralization works of the government, support this thesis. Yet more archival research must be performed.

The buildings keep their original functions which is an important aspect of preservation for the maintenance of historical buildings. In case there will be a reuse for these buildings, new functions must be evaluated thoroughly. The continuity of the original usage of the plot (in Bolu government building case,) emphasizes the importance of the buildings for the public. In this respect, these buildings stand as architectural reflections of westernization and modernization phenomena that took place under difficult economic circumstances in 19<sup>th</sup> century. Built as symbols for the existence of an emporership, they must be kept and cared for as historic evidences of our history for the next generations.

**Keywords:** Government buildings, 19<sup>th</sup> century, Kastamonu Province.

## Giriş

19. yüzyıl Osmanlı devletinde mimari alanda önemli değişimlerin gerçekleştiği, yeni yapı tiplerinin ve yapım teknolojilerinin kullanıldığı, yasa ve düzenlemelerin oluşturulduğu bir dönemdir. 19. yüzyıldaki idari reformlar III. Selim ile birlikte, Nizam-ı Cedid adı verilen program ile başlamıştır. Reform programının hazırlıkları yapıldıktan sonra Nizam-ı Cedid Ordusu kurulmuş, Tophane ve Deniz Kuvvetleri'nde ıslahatlar yapılmış, 1794 yılında Mühendishane-i Berri-i Hümayun kurulmuştur<sup>1</sup>.

II. Mahmud dönemi ise (1808-1839) modern Osmanlı idaresinin kurulmaya başlandığı dönem olarak belirlenmektedir. II. Mahmud da III. Selim gibi reformlarına askeri alanda başlayarak, Yeniçeri Ocağı'nı kaldırmış ve Bab-ı Seraseri'yi kurmuştur. Bu dönemde, sosyal, toplumsal ve ekonomik pek çok reform gerçekleştirilmiş, devletin yönetim sisteminde önemli değişiklikler yapılmıştır.

Osmanlı Devleti'ndeki reformlar sonucu ortaya çıkan yeni yapılaşma, mimariye de yansımıştır. Çeşitli gereklilikler sonucu ortaya çıkan yeni kamu hizmetlerine yönelik yapılar inşa edilmiştir. Batılılaşma etkilerinin görüldüğü yapı tiplerinin ilk örnekleri 18. yüzyılın sonlarında dönemin başkenti İstanbul'da gerçekleştirilmiştir. Yeni yapı tipleri ve düzenlemelerin uygulanmasına İstanbul'da başlanmış olsa da, 19. yüzyılın ikinci yarısında taşrada özellikle "ebniye-i miriye" (miri binalar, ebniye-i emiriye) olarak adlandırılan, devlete ait ve kamu yararına inşa edilmiş yapılarda önemli uygulamalar gerçekleştirilmiştir.

## Kastamonu Eyaleti ve hükümet daireleri

1461 yılında Candaroğulları Beyliği'nin elinden Osmanlı Devleti egemenliğine geçen Kastamonu'da değişimin önemli bir işareti, Anadolu Eyaleti'ne bağlı bir sancak merkezliği statüsünün

<sup>1</sup> Seyitdanlıoğlu, M., "Yenileşme Dönemi Osmanlı Devlet Teşkilatı", Türkler içinde, cilt 13, sf. 561-562.

sona erdirilip, kentin II. Mahmud döneminde yeni bir yönetsel düzenlemeyle Ankara Vilayeti'ne bağlanmasıdır.<sup>2</sup> 1844 yılındaki yönetsel düzenlemeyle kent vilayet merkezi durumuna getirilmiş<sup>3</sup>, kent kurumlarının ve mimari görünümün köklü değişimini getiren bu statü, Cumhuriyet'in ilanına dek korunmuştur.

19. yüzyılda Kastamonu Eyaleti sınırlarında; Kastamonu Sancağı, Sinob (Sinop) Sancağı, Bolu Sancağı ve Kengiri (Çankırı) Sancağı olmak üzere dört sancak bulunmaktadır. 1864 tarihli Vilayet Nizamnamesi ile eyalet statüsü vilayet olarak değişen Kastamonu dahilinde, Kastamonu Sancağı Kastamonu, Araç, Daday, İnebolu, Taşköprü, Tosya, Zağferanbolu (Safranbolu) kazaları, Sinob Sancağı Sinob, İstefan (Ayançık), Boyabad (Boyabat) kazaları, Bolu Sancağı Bolu, Bartın, Ereğli, Göynük, Gerede kazaları, Kengiri (Çankırı) Sancağı Kengiri (Çankırı) ve Çerkeş kazaları bulunmaktadır.

Yapılan tespitler sonucu, toplamda 24 hükümet dairesine ait belge ve bilgiye ulaşılmıştır. Bu yapılardan 13'ü yok olmuş, 11'i günümüze ulaşmıştır.

## Kastamonu Sancağı hükümet daireleri -Kastamonu Merkez İlçe Hükümet Dairesi

Kastamonu'nun eski yönetim merkezi, arşiv belgelerinde Cebrail Ağa Camii evkafı olarak geçen arsa üzerine vali ve mütesellimlerin oturmaları için, 1086H./1657M. yılından önce inşa ettirilmiş olması gereken ve "saray" olarak tabir edilen binalar grubu ile<sup>4</sup>, şimdiki Hükümet Konağı'nın da bulunduğu alandır. 1900 yılı öncesinde, 1833 yılından sonra inşa edilen ahşap hükümet konağının eskidiği, oturulamayacak hale geldiği bilinmektedir.<sup>5</sup> Kötü durumdaki konağın tamir edilmesi yerine, yenisinin inşa edilmesine karar verilerek, projelerinin çizdiril-

<sup>2</sup> Ainsworth, W.F., "Travel And Research in Asia Minor", London, 1842, s.82.

<sup>3</sup> Yurt Ansiklopedisi, "Kastamonu" Maddesi, Cilt 6, İstanbul, 1983, s.4587.

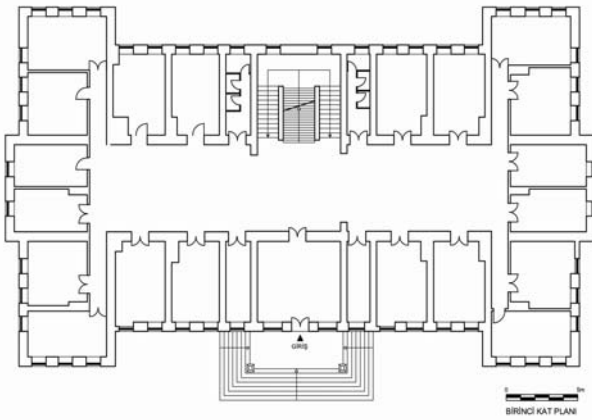
<sup>4</sup> Kastamonu Şeriyye Sicil Defteri.no. 412.2, sicil no.204, sene 1086.

<sup>5</sup> Kastamonu Vilayet Gazetesi. no 1406, 21. Cemaziyevvel.1319, s.2.

mesi işi 1900 yılında mimar Mehmed Vedat'a verilmiştir<sup>6</sup>. İnşaat 1901 yılında tamamlanmıştır<sup>7</sup>. Yeni daire, sivri kemerler arasından verilen girişi, geniş ahşap saçakları, cephede görülen boyalı süs unsurları ve pencere biçimleri ile yukarıda betimlenen binalardan farklı olarak Osmanlı eklektisizmine bir örnek oluşturmaktadır (Şekil 1, 2).



Şekil 1. 1901 tarihli kartpostalda kagir hükümet dairesi (Kastamonu Kent Tarihi Müzesi Arşivi, Ü. Kenanoğlu Koleksiyonu.)



Şekil 2. Kastamonu Merkez İlçe Hükümet Dairesi planı (Eyüpgiller, 1999)

Günümüzde de Hükümet Dairesi olarak kullanılan yapı, üç katlı, dikdörtgen planlı ve kagirdir. Ana giriş batı cephesinden olup, girişe bir kat yüksekliğinde görkemli bir merdivenle ulaşıl-

maktadır. Doğu cephesinde ikinci bir giriş daha vardır. Giriş kapısının karşısında bulunan üç kollu merdiven ile üst katlara ulaşılmaktadır. Kat düzeni ortada yer alan koridora açılan odalardan oluşmaktadır. Cephelerde çoğunlukla basık kemerli pencereler kullanılmıştır. Yapının ikinci katında düz atkı ile geçilen pencereler de bulunmaktadır. Girişler ve köşelerde yapı öne çekilerek cepheler hareketlendirilmiştir. Yapı, sütunçeler, kat silmeleri, dış kesme motifleri, derzlemeler, kemerlerde almaşık malzeme kullanımı ile süslenmiştir. Marsilya kiremiti ile örtülmüş kırma çatının geniş saçakları vardır, bu saçaklar cephelerdeki küçük konsollarla taşınmaktadır. Yapı günümüzde bakımlı ve iyi durumdadır.

### -Araç İlçesi Hükümet Dairesi

Yapının inşa tarihi bilinmemektedir. Yapı, bodrum kat üzerinde iki katlı, dikdörtgen planlı ve kagirdir. Ana girişi kuzey cephesinde olup, tek kollu merdivenle ulaşılmaktadır. Ön cephenin iki ucu ve orta bölümü dışa doğru taşırılmıştır. Cephenin ortasında binanın girişi yer alır. Bu kısımda birinci katın çıkması, zemin katta bulunan dört sütun ile desteklenmektedir. Sütunlar dikdörtgen biçimli kaidelere basmakta, üst kısımları kemerlerle sona ermektedir. Giriş kapısının karşısında bulunan üç kollu merdiven ile üst katlara ulaşılmaktadır. Binanın iç kısmında ise, boydan boya uzanan bir koridor ve bu koridorun iki yanında sıralanan odalar, zemin ve birinci katta birbirinin tekrarıdır. Cephelerde bodrum katta basık kemerli, giriş katında sivri kemerli pencereler vardır. Üst kattaki pencereler düz atkılıdır. Köşelerde kullanılan derzlemeler, ikili pencereler, sivri kemer kullanımı, pencere kemer söveleri, kat silmeleri ve pencereler üzerinde bulunan bezemeler yapının dekoratif öğeleridir. Marsilya kiremiti ile kaplanmış kırma çatının ahşap geniş saçakları vardır (Şekil 3).

1990 yılında Milli Eğitim Bakanlığı'na tahsis edilmiş, 1995 yılında boş ve kullanılmaz durumda olduğu belirtilerek Kültür Merkezi olmak üzere Kültür Bakanlığı'na tahsisi istenmiş, 1995 tarihli kararıyla, Kültür Bakanlığı'na tahsis

<sup>6</sup> Kastamonu Vilayet Gazetesi no.1341, 24. Muharrem.1318, s.1

<sup>7</sup> Eyüpgiller, K.K., Bir Kent Tarihi:Kastamonu, Eren Yayıncılık, İstanbul, 1999

edilmiştir. 2003 tarihli belgeye göre, kültür merkezi olmak üzere tahsisi yapıldığı halde, onarım yapılmamıştır. Geçici olarak, Valilik makamının oluru ile, Sağlık Meslek Lisesi olarak kullanılmıştır<sup>8</sup>. Günümüzde yıpranmış bir görüntü sergilemekte olup, onarılması gerekmektedir.



Şekil 3. Araç İlçesi Hükümet Dairesi  
(Topçubaşı, 2005)

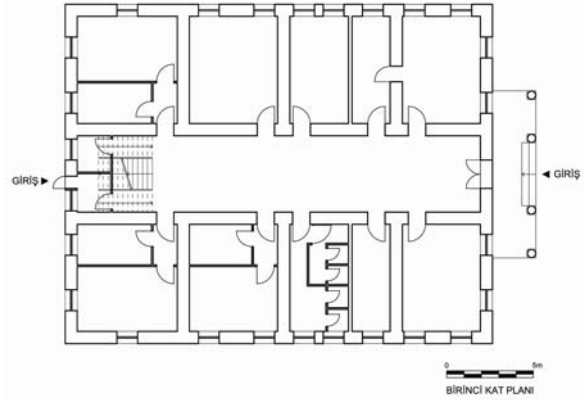
#### -Cide İlçesi hükümet dairesi

1889 tarihinde dış duvarları taştan, iç bölmeleri ahşap olarak inşa edilmiştir. 1335H./1917M. tarihinde Kastamonu Valiliği, Cide Hükümet Dairesi'nin tamiri için ödenek talebinde bulunmuş, 1338H./1918M. yılında da onarımı için keşif çıkarılmıştır<sup>9</sup>.

Yapı, bodrum üzerinde iki katlı, dikdörtgen planlı ve kagirdir. Ana girişi kuzeydendir. Doğu cephesinde ikinci bir giriş daha vardır. Yapıya, kuzey cephesinden dört basamakla ulaşılan sahanlığa açılan düz atkılı, çift kanatlı bir kapı ile girilmektedir. Girişin karşısında yer alan üç kollu merdivenle üst kata ulaşılır. Kat düzeni, ortada yer alan koridora açılan odalardan oluşmaktadır (Şekil 4, 5). Girişte sahanlığı çevreleyen dört sütun, giriş üzerindeki çıkmayı taşımaktadır. Kuzey ve güney cephelerindeki çıkmalar üzerindeki pencereler kemerli, diğer pencereler



Şekil 4. Kastamonu Cide İlçesi Hükümet Dairesi  
(Topçubaşı, 2005)



Şekil 5. Cide Hükümet Dairesi kat planı  
(Ankara Bölge Koruma Kurulu Arşivi)

düz atkılıdır. Tüm pencereler taş söveli ve denizliklidir. Kat silmeleri bütün yapıyı çevrelemektedir. Yapı köşelerindeki taş derzleri belirginleştirilmiştir. Çıkma üzerinde yükselen parapet duvarı, üçgen alınlıkla sonlanır. Yapı marsilya kiremidi ile kaplı olan beşik çatıya sahiptir. 1968 yılında meydana gelen depremde büyük ölçüde hasar görmüş ve içindeki daireler boşaltılarak, 1973-1974 yıllarında yapıda onarım ve eklentiler yapılmıştır. Onarım sırasında dış ana duvarlar korunmuş ve beton kirişler üzerine demirli betonarme döşeme yapılmış, iç bölmeleri tuğladan örülmüş ve yapı tekrar hizmete girmiştir. 1983 yılında Cide İlçe merkezinde meydana gelen depremde yeniden zarar görmüş ve boşaltılmıştır. Onarılmasına rağmen, yeni Hükümet Konağı'nın yapılmasıyla 1989 yılında tekrar boşaltılmış, bir süre sonra yapı

<sup>8</sup> Kastamonu Milli Emlak Müdürlüğü Arşivi, Araç Hük. Kon. Tapu kayıt örneği \_30.3.1946

<sup>9</sup> BOA, Tarih: 12/Ca/1335 (Hicrî) – 06/Mart/1917 (Miladi), Dosya No:20, Gömlek No:21, Fon Kodu: DH.MB..HPS.

öğretmenevi olarak kullanılmak üzere, Milli Eğitim Bakanlığı'na tahsis edilmiştir.

### -Daday İlçesi Hükümet Dairesi

Hükümet Dairesi'nin temeli 1307H./1889M. yılında dönemin Kastamonu valisi Abdurrahman Paşa tarafından atılmış ve yine aynı yıl içinde tamamlanarak, hizmete açılmıştır. 1963 tarihli tapu sicilinde, hapishaneye bitişik, üst katı 12, alt katı 8 odayı kapsayan, Pazaryanı mevkiinde yer alan Hükümet Dairesi'nin, bahçesi ile beraber 6086 m<sup>2</sup>'lik bir alanda konumlandığı yazılmaktadır.

İki katlı, dikdörtgen planlı, ahşap bir yapıdır. Binanın girişi, doğu cephesinde bulunan ve üç basamakla çıkılan sahanlıktaki tepe pencereli, düz atkılı kapıdandır. Sahanlıktaki dört ahşap sütun üst kat çıkmasını taşımaktadır. Ana giriş kapısının solunda bulunan iki kollu merdiven ile üst kata çıkılır. İç sofalı plan şemasına sahip olup, plan ortada bulunan dikdörtgen sofaya açılan odalar şeklinde düzenlenmiştir (Şekil 6, 7). Birinci kattaki Kaymakam Odası, zamanın kaymakamı olan Şair Eşref tarafından dekore ettirilmiştir. Kaymakam odasının duvarları ve tavanları nefli renklerin hakim olduğu boyalarla bezeli olup, duvarlar panolar halinde parçalara ayrılmıştır. Panoların kenarları kalın çizgilerle sınırlandırılmış ve etrafına çerçeve yapılmıştır. Panoların orta kısımlarında stilize bitki motiflerinden oluşan desenler bulunmaktadır. Yapının cepheleri oldukça sadedir. Tüm pencereler düz atkılıdır. Katlar silme ile ayrılmıştır, yapının köşeleri de ahşap bantlarla vurgulanmıştır. Bina batı cephesine tuvalet ve depolar eklenmiştir. 2005 yılı itibariyle bakımlı ve iyi durumdadır.

### -Taşköprü İlçesi hükümet dairesi

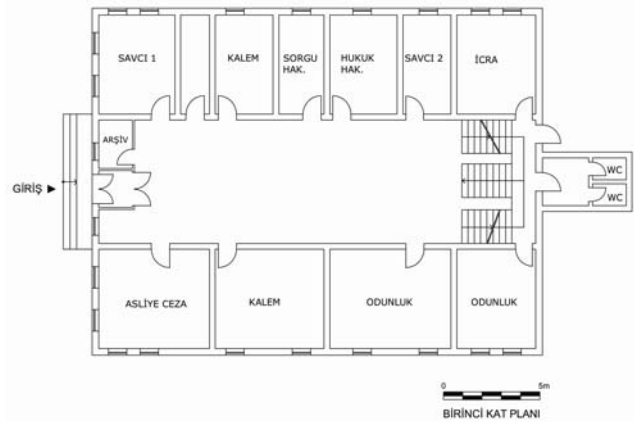
Harmancık Mahallesi, Tosya Caddesi üzerindeki yapı, 1913 yılında inşa edilmiştir<sup>10</sup>. Üç katlı, dikdörtgen planlı olup, dışı kagir, iç elemanları ahşaptır. Ana girişi kuzey cephesindedir. Girişe, bir kat yüksekliğindeki merdivenlerden çıkılarak ulaşılır. Giriş sahanlığının üzerinde bulunan çıkma, sahanlıktaki dört sütun üzerine oturur.

<sup>10</sup> Ankara Koruma Bölge Kurulu, Taşköprü İlçesi, Hükümet Dairesi Arşiv Dosyası.

Giriş kısmı, bu sütunlarla ve üzerindeki çıkma ile vurgulanmıştır. Bodrum kat ve giriş katındaki pencereler basık kemerlidir. Kemerlerin kilit taşları yüzey farklılığı ile belirginleştirilmiştir. Birinci kat pencereleri ve giriş kapısının yanındaki pencereler düz atkılıdır. Tüm pencereler taş sövelidir. Yapı köşelerindeki taşlar, derzleri ve yüzeyde öne çıkmaları ile daha belirgin hale getirilmişlerdir. Cephe, kat silmeleri ve çatı altı kornişleri ile süslenmiştir. Yapının üst örtüsü, Marsilya kiremidi kaplı kırma çatıdır.



Şekil 6. Kastamonu Daday İlçesi Hükümet Dairesi (Topçubaşı, 2005)



Şekil 7. Daday Hükümet Dairesi kat planı (Ankara Bölge Koruma Kurulu Arşivi)

Yapı, 1927 yılında geçirdiği yangın nedeniyle hasar görmüştür<sup>11</sup>. Günümüzde iyi durumdadır (Şekil 8).



Şekil 8. Taşköprü İlçesi hükümet dairesi  
(Kastamonu Valiliği Kent Tarihi Müzesi Arşivi)

#### -Karabük İli, Safranbolu İlçesi Hükümet Dairesi

Kale mevki, Kale Sokak'ta 1890 yılında Kastamonu Valisi Abdurrahman Paşa tarafından yaptırılmıştır. Maliye Hazinesi mülkiyetindedir.

Kare planlı ve kargir yapı, bir bodrum kat üzerinde bulunan iki kattan oluşmaktadır. Simetrik bir yapıdır. Binanın girişinde dört sütunun meydana getirdiği giriş sahanlığı kısmı mevcuttur. Burada bulunan çift kanatlı bir kapıdan binaya girilmektedir. Bina'nın dış duvarları kargir olarak yapılmış olup, iç kısımda ahşapla beraber kargir malzeme de kullanılmıştır.

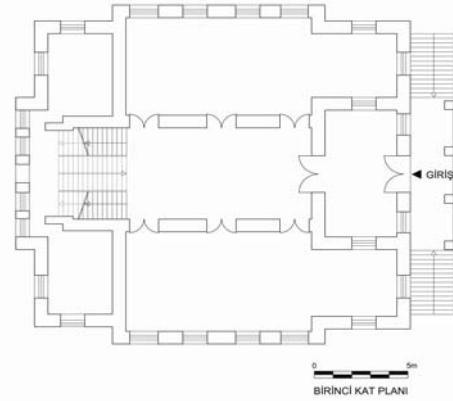
(Şekil 9, 10). Güneye açılan giriş cephesindeki sahanlığın üzerinde yer alan çıkmada yarım daire şeklinde bir alınlık mevcuttur. Alınlık içinde II. Abdülhamit tuğrası ve 1323-1325H./1905-1907M. tarihleri vardır. Ahşap çatı, kiremit ile kaplı olup, parapet arkasına gizlenmiştir.

Yapı, 1974 yılında yanmıştır. Kültür ve Turizm Bakanlığı tarafından restorasyonu yaptırılan ya-

pı, günümüzde kent müzesi olarak kullanılmaktadır<sup>12</sup>.



Şekil 9. Safranbolu, Hükümet Dairesi  
(Topçubaşı, 2007)



Şekil 10. Safranbolu Hükümet Dairesi (Ankara Bölge Koruma Kurulu Arşivi)

#### Sinop Sancağı

##### -Sinop Merkez İlçe hükümet dairesi

Meydankapı Mahallesi, Sakarya Caddesi'nde bulunan yapı, doğu-batı konumlu, dikdörtgen planlı, zemin ve kattan ibaret, üzeri kiremit ile örtülü ve kırma çatılıdır. 2005 yılında yapılan bir müdahale ile çatı katında konferans salonu olarak kullanılan ek bir mekan oluşturulmuştur (Şekil 11).

Ön cephenin ortasında çift kanatlı, kemerli ahşap büyük bir kapı bulunmaktadır. Kapının ön

<sup>11</sup> Taşköprü Hükümet Konağı hakkında Kaymakamlıktan valilik makamına 3.12.1981 tarihli, 4/182 sayılı yazı

<sup>12</sup> Safranbolu Kaymakamlığı internet sayfası [www.safanbolu.gov.tr](http://www.safanbolu.gov.tr)

tarafındaki sahanlığa 9 taş basamaklı merdivenle çıkılmaktadır. Sahanlığın üst kısmında iki mermer sütunla taşınan birinci katın çıkması yer almaktadır.



Şekil 11. Sinop Merkez İlçe Hükümet Dairesi (Topçubaşı, 2005)

Ön cephenin kat hizaları silmelerle ve köşeleri pilastirlerle vurgulanmıştır. Ön cephedeki çıkmanın üst kısmındaki alınlık taş üzerine kabartma olarak yapılmış yaprak ve çiçek motifleri ile bezelidir. Doğu cephesinde köşeler ve katlar silmelerle belirtilmiştir. Pencere kenarlarında kesme taş, yüzeyin geri kalanında devşirme taş kullanılmıştır. Binanın doğu cephesi ile batı cephesi aynı özelliktedir. Kuzey cephesinde, zemin kata açılan iki kanatlı ve kemerli ahşap bir kapı bulunmaktadır. Bodrum kısmı depo olarak kullanılmaktadır. Zemin katta ise, dikdörtgen planlı büyük bir salon ve 12 oda yer almaktadır. Birinci katta zemin katta olduğu gibi büyük bir sofa ve 16 oda bulunmaktadır. Binanın döşemeleri ve tavanı ahşaptır.

1281H./1861M. tarihinde Sinop'ta hükümet konağı yapılması talebine dair bir belge bulunmakta ise de<sup>13</sup>, yapının inşasına 1907 yılında başlandığı bilinmektedir<sup>14</sup>. Mutasarrıf Tevfik Paşa tarafından yaptırılmıştır<sup>15</sup>.

<sup>13</sup> BOA, Tarih: 07/C /1281 (Hicri) – 07/Kasım/1864 (Miladi), Dosya No:520, Gömlek No:23391, Fon Kodu: İ..MVL., 'Sinop'a Hükümet Konağı yapılmasına dair.'

<sup>14</sup> BOA, Tarih: 06/R /1325 (Hicri) – 19/Mayıs/1907 (Miladi), Dosya No:19, Gömlek No:1325/R-03, Fon

## Bolu Sancağı

### -Bolu Merkez İlçe Hükümet Dairesi

Tabaklar Mahallesi Hükümet Caddesi'ndeki yapı, 1999 yılındaki deprem sırasında hasar görmüştür. Yapının yeniden inşa çalışmaları 2007 yılında tamamlanmıştır.

Bolu Belediyesi arşivinde yer alan bir fotoğrafa göre, yapı özgün halinde dikdörtgen bir kütle olup, üç katlı ve kargirdir (Şekil 12). Köşelerin ve girişin öne çekilmesiyle giriş cephesi hareketlendirilmiştir. Bina girişi, basamaklarla çıkılan sahanlıkta yer almaktadır. Sahanlıkta bulunan ve kemerlerle birbirlerine bağlı sütunlar üst kat çıkmasını taşımaktadır. Kırmızı çatı parapet duvarının arkasında gizlenmiştir. Parapet duvarı öne çıkma yapan duvar yüzeylerinde kıvrımlı alınlıklar halinde yükselmektedir.



Şekil 12. Bolu Merkez Hükümet Dairesi 1944 öncesi (Bolu Merkez İlçe Belediyesi Basın Yayın Müdürlüğü)

Özgün yapı, 1811 yılında Bolu Mutasarrıfı Hüsrev Paşa tarafından inşa ettirilmiştir. Yapı, Hüsrev Paşa'nın Osmanlı Rus Harbi'ne katılması sebebiyle onun adına kahyası İbrahim Paşa tarafından tamamlanmıştır. Hüsrev Paşa, harem ve resmi daire kısımlarından oluşan bir yapı yaptırmıştır. Bolu Belediyesi'nce düzenlenen

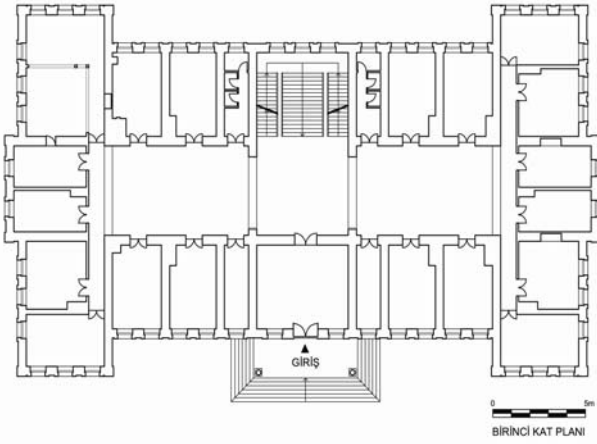
Kodu: İ.DFE. 'Sinop şehrinde yapılmakta olan hükümet konağının yapım masraflarının Defter-i Hakani İdaresi'ne isabet eden parasının ödenmesi.'

<sup>15</sup> Kültür Bakanlığı Anıtlar ve Müzeler Genel Müdürlüğü, Sinop Müze Müdürlüğü, Envanter No: 57.000.0/1.3/29.



arşiv dosyasındaki tarihçeye göre yapının resmi daire olan bölümü üç katlı olup, birinci katta 15, ikinci katta 12, üçüncü katta 1 sofa, 10 oda bulunmaktaydı (Şekil 13) <sup>16</sup>.

1933 yılında yanan yapı, halkın yardımı ile özgün planına sadık kalınarak bodrum kat üzerine üç katlı olarak yaptırılmıştır. 1944 depremi sırasında gördüğü hasardan sonra yapının üçüncü katı kaldırılmıştır. Günümüzdeki uygulamada yapı betonarme zemin katın üzerinde çelik konstrüksiyonlu olarak yeniden inşa edilmiştir.



Şekil 13. Bolu Hükümet Dairesi kat planı (Ankara Bölge Koruma Kurulu Arşivi)

#### -Göynük İlçesi Hükümet Dairesi

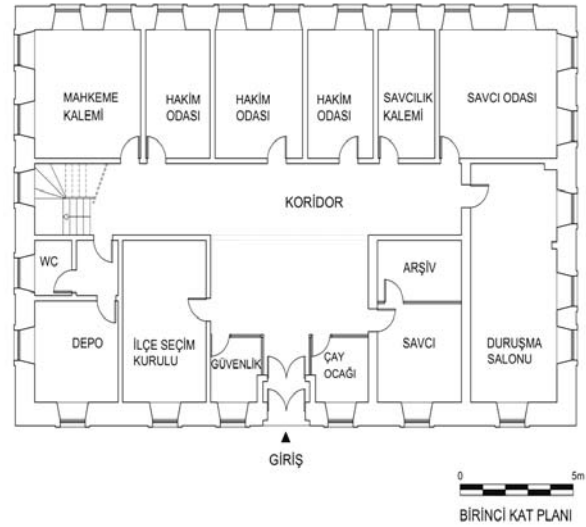
Beybahçe Caddesi'nde yer alan Hükümet Dairesi, üç katlı, dikdörtgen planlı, kagir bir yapıdır (Şekil 14, 15).

Günümüzde yapının özgün kullanımı devam etmektedir. Ana girişi kuzey cephesindedir. Yapının güneyinde bir giriş daha bulunmaktadır. Yapı, ortada bir koridor ve ona açılan odalardan oluşmaktadır. Üst kata ulaşan üç kollu merdiven giriş aksında değil, koridorun sonunda yapının doğusunda yerleştirilmiştir. Yapıdaki bütün pencereler kemerli ve taş sövelidir. Pencere kemerlerinin kilit taşları yüzeyden dışarı çıkarılarak vurgulanmıştır. Katlar arasında silmeler vardır. Bunlara ek olarak ikinci kat pencere denizliği hizasında dönen bir silme ve çatı altı

kotunda bir korniş yapıyı çevrelemektedir. Yapının batı ve doğu cephelerinde çatı altında yer alan duvar parçası, kalem işleriyle süslenmiştir. Beşik çatı, marsilya kiremiti ile kaplanmıştır.



Şekil 14. Bolu Göynük Hükümet Dairesi (Topçubaşı, 2005)



Şekil 15. Bolu Göynük İlçesi Hükümet Dairesi (Ankara Bölge Koruma Kurulu Arşivi)

Giriş kapısının üzerindeki kitabeden, yapının 1305-1306H./1889-1890M. yıllarında Göynük kaymakamı Kamil Efendi tarafından yaptırıldığı öğrenilmektedir.

#### -Bartın İli, Amasra İlçesi Hükümet Dairesi

Yapı Amasra Kaleiçi Gümüş Sokak'ta yer almaktadır (Şekil 16). Yapı kot farkı dolayısıyla

<sup>16</sup> Bolu Merkez İlçe Belediyesi, Fen İşleri Müdürlüğü, Hükümet Konağı dosyası, tarihsiz

yarım bodrum üzeri bir katlıdır. Kagir yapı, dikdörtgen planlıdır. Kısa cephelerden biri olan doğu cephesi, yapının ana girişinin bulunduğu cephe. Batı cephesinde de bahçeye açılan bir kapı daha bulunmaktadır. Yapının tüm açıklıkları yuvarlak kemerli ve taş sövelidir. Yapının köşelerindeki taşlar duvar yüzeyinden öne çekilerek köşeler vurgulanmıştır. Uzun cephelerde bulunan sütunçelerle cephe süslenmiştir. Pencere hizasındaki silme ve çatı altındaki korniş yapıyı çevreler. Yapının kırma çatısı marsilya kiremit ile örtülüdür.



Şekil 16. Bartın Amasra, Hükümet Dairesi giriş (Doğu) cephesi (Topçubaşı, 2007)

Yapının inşa tarihi bilinmemektedir. Günümüzde kaymakamlık olarak kullanılan yapı bakımlı ve iyi durumdadır.

### Çankırı Sancağı

#### -Çankırı Merkez İlçe Hükümet Dairesi

Cumhuriyet Mahallesi'nde yer alan yapı Maliye Hazinesi mülkiyetinde olup, Adliye Bakanlığı'na tahsis edilmiştir (Şekil 17).

Günümüzde Adliye Binası olarak kullanılmakta olan, bodrum üzeri iki katlı yapı, giriş kısmında cihannüma ilavesiyle üç katlıdır. Dikdörtgen planlı, simetrik bir yapıdır (Şekil 18). Odalar, ortadaki geniş koridora açılmaktadır. Girişin karşısında yer alan merdiven, üst kata çıkışı sağ-

lar. Bodrum katı kargir, diğer katları ahşaptır. Binaya giriş kuzey cephesinin ortasındaki sütunlu girişten, 5 basamaklı beton bir platformdan geçilerek sağlanmıştır. Giriş kapısının üstünde bulunan çıkma 4 ahşap direk ile taşınmaktadır. Yapının diğer üç cephesinde de çıkımlar vardır. Üçgen alınlıklı ve kemerli pencereler kullanılmıştır. Çatı marsilya kiremit kaplıdır. Yapının cihannümasının olduğu eski fotoğraflarından anlaşılmaktadır. Bu kısmın 1944 depreminden sonra yıkıldığı söylenmektedir.

Yapının inşa tarihi kesin olarak bilinmemektedir. Ziya Demircioğlu, "Kastamonu Valileri" isimli kitabında, Kastamonu Valisi Enis Paşa zamanında ve 23 Temmuz 1321H./Ağustos 1905M. tarihinde inşasına başladığını, binayı yapan ustanın, "Kör Efe" adıyla anılan İsmail Kalfa adında bir şahıs olduğunu yazmaktadır<sup>17</sup>.

Değişik zamanlarda yapılan onarımlarda ahşap olan iç merdivenler betonarmeye çevrilmiş, çatıda bulunan ve sineklik tabir edilen cihannüma bölümü kaldırılmıştır. 1967 yılında yapıya kalorifer tesisatı yaptırılmış, üst kat salonuna iki çatı feneri eklenmiş, 1976 yılında ise boya, badana, sıva ve sıhhi tesisat onarımı gerçekleştirilmiştir<sup>18</sup>. Yapı günümüzde iyi durumdaysa da, küçük çaplı bakım onarım gerekmektedir.



Şekil 17. Çankırı Merkez İlçe Hükümet Dairesi (Çankırı Belediyesi Kültür Yayınları II, 1893-1969 Fotoğraflarla Çankırı, Aydın Demiröz)

<sup>17</sup> Demircioğlu Z., Kastamonu Valileri (1881-1908), Kastamonu, 1973, s.85

<sup>18</sup> Kültür Bakanlığı Anıtlar ve Müzeler Genel Müdürlüğü, Envanter No: 18-01-1.2/378



Yapıların tümü kırma çatı örtüsüne sahiptir. Sinop merkez ilçe, Bolu merkez ilçe ve Safranbolu Hükümet dairelerinde kırma çatı parapet arkasındadır, diğer yapılar ise kırma çatılı ve geniş saçaklıdır.

Kagir hükümet dairelerinin ortak cephe özellikleri olarak taş söveli kapı ve pencereler, kat silmeleri, parapet veya saçak altı silmeleri gözlenmektedir. Kagir yapıların köşeleri pilastırlar ile belirginleştirilmiştir. Sade profilli kat silmeleri, ahşap hükümet dairelerinde de mevcuttur. Bu yapılarda köşeler, ahşap pervazlarla vurgulanmıştır.

Sancak merkezlerinde ve kazalarda inşa edilen yapılar arasındaki en önemli fark, yapıların boyutlarıdır. Sancak merkezlerindeki yapılar diğer yerleşimlerdeki yapılara göre daha büyük boyutlu olup oda sayıları fazladır. Bu yapıların kat sayıları da kazalardaki yapılara göre daha fazladır.

Plan şemalarındaki ortak özellikler, cephenin ortasından sağlanan giriş ve girişin karşısındaki merdiven kovası olarak tanımlanabilir. Duruma istisna olarak Çankırı Ilgaz Hükümet Dairesi'nde olduğu gibi, sofalı plan tipi uygulaması da mevcuttur. Bazı yapılardaki plan tipinin yalnızca boyut farkı göstermesi ise, Kastamonu merkez ve Bolu merkez hükümet daireleri planlarındaki benzerlik gibi, tip projelerin uygulanmış olabileceğini düşündürmektedir.

Yapıların cepheleri incelendiğinde, tümünün yüksek tavanlı ve büyük boyutlarda yapılmış olmalarına rağmen, sancak merkezlerindeki yönetim yapılarının, kaza merkezlerindeki daha görkemli olduğu görülmektedir. Eyalet merkezi olan Kastamonu'daki merkez ilçe Hükümet Dairesi, tüm alan sınırları dahilindeki hükümet daireleri arasında, en süslü cephe düzenine sahiptir. Yapım sistemi, malzeme, yapı elemanları, çatı biçimlenişi veya süslemeler gibi diğer özellikler, yerleşimlere göre önemli farklılıklar göstermemektedir. Yapılar, dönemin mimari akımlarından Neoklasik üsluba ait biçimlerin kullanıldığı, oldukça sade yapılardır.

Kastamonu Eyaleti'ndeki Hükümet Daireleri'nin farklı yerleşimlerdeki örnekleri arasında gözlenen benzerliklerin, yapılarda tip projelerin kullanılmış olmasından veya mimari işleyişin vilayet mimarları tarafından sürdürülmesinden kaynaklanıyor olması muhtemeldir.

19. yüzyıldan günümüze kalan mevcut hükümet dairelerinin tümü günümüzde aynı özgün işlevlerini devam ettirmektedir. Bu uygulama, yapıların bakım ve onarımını kolaylaştırmaktadır. Bolu Hükümet Dairesi örneğinde olduğu gibi, yapının özgün olmadığı, dış cephe düzenlerinin korunduğu, ancak alanın fonksiyonunun özgünlüğünün devam ettiği durumlar da söz konusudur.

Tüm yapıların korunması ve gelecek kuşaklara aktarılması için uygun bir işlevle kullanılmaları gereklidir. Bu araştırmada incelenen yapıların kullanımında değişiklik gerekmesi durumunda yeni işlevleri dikkatle seçilmelidir. Osmanlı devrinde güç şartlar altında inşa edilmiş hükümet dairelerinin özgünlüklerinin korunmasının sürdürülebilirliği için kamu kullanımında olmasının sağlanması önemlidir.

## Kaynaklar

- Akbal, F.; 1831 Tarihinde Osmanlı İmparatorluğu'nda idari taksimat ve nüfus, Belleten c.XV, 617- 627.
- Aktüre, S., (1978). 19. Yüzyıl sonunda Anadolu kenti mekânsal yapı çözümlemesi, Ortadoğu Teknik Üniversitesi, Ankara.
- Baydil, E.; (1990). Kastamonu Şehir Coğrafyası. Yüksek lisans Tezi, İstanbul Üniversitesi, İstanbul.
- Bayraktar, A., (1997). Kastamonu Şer'iyye Sicil Defteri 429-19 Nolu H. 1124-1125 tarihli, Yüksek lisans Tezi, İnönü Üniversitesi.
- Behlülgil, M., (1992). İmparatorluk ve Cumhuriyet Dönemlerinde İllerimiz 1299-1992, Özen Matbaası, İstanbul.
- Çadırcı, M., (1997). Tanzimat döneminde anadolu kentlerinin sosyal ve ekonomik yapısı, Türk Tarih Kurumu Yayınları, Türk Tarih Kurumu Basımevi, Ankara.
- Çiçek, K., (1993). Kastamonu Sancağı ve Nahiyelerinde Şerik(-Hane) Reaya, Osmanlı Araştırmaları, 13, 49-68.

Demirciođlu Z., Kastamonu Valileri (1881-1908).  
Kastamonu, 1973, s.85  
Demiröz, A., (1893-1969) Fotođraflarla Çankırı,  
Çankırı Belediyesi Kültür Yayınları II,Çankırı.  
Eyüpgiller, K. K., (1995). Kastamonu Kent Tarihi:  
Fiziksel Gelişimi, Anıtsal Yapıları ve Konutları,

*Yayınlanmış Doktora Tezi*, İstanbul Teknik Üni-  
versitesi, İstanbul.  
Şahin,B., (1992). Cumhuriyet Öncesinde Kastamo-  
nu'nun idari-nüfus ve etnik yapısı (1839-1903),  
*Doktora Tezi*, Ankara Üniversitesi, Türk İnkılap  
Tarihi Enstitüsü.